

# キャンプ指導論

— キャンプにおける指導 —

てんげんじこどものいえ リーダー研修会




2025年4月6日(日)





## 第1章 キャンプにおける指導とは

## 第2章 キャンプ指導者の意識・能力・役割

- ・「人」に関する項目 
- ・「自然」に関する項目 
- ・「指導の専門性」に関する項目 

## 第3章 キャンプ指導の責任



## 第1章 キャンプにおける指導とは



## 株式会社CH kidsの企業理念

### 子ども達が自信と希望を持って生きられる社会の実現を目指す

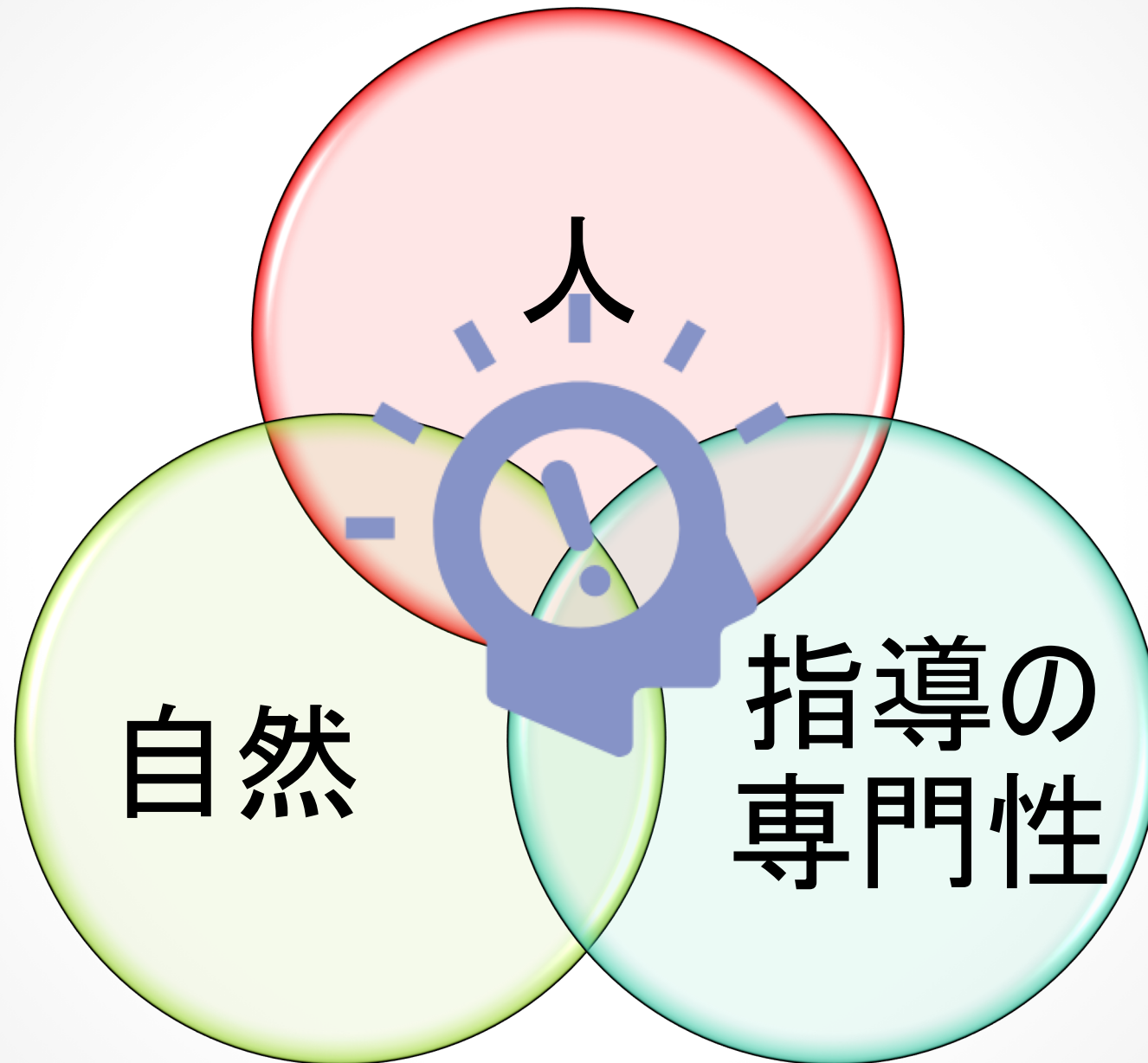
私たちは、乳幼児期から児童期の子ども達に比類なき品質の教育と体験活動を一貫して届けることにより、子どもたちの内面に、自信と希望を育みます。

「自信」とは、自分の存在そのものを肯定的に認められる心。「希望」とは、感謝と喜びを持って積極的に人生を切り拓ける姿勢と捉えています。

自信と希望を育む過程において、協調して生き抜くための知性と感性、たくましい心身を養い、自らの力を、自他のために生涯発揮していくことのできる人間性を涵養します。



## 第2章 キャンプ指導者の意識・能力・役割





- 【「人」に関する項目】

カウンセリングマインド

豊かな人間性

個人としての人間理解

グループダイナミクスの理解

人間の発達や学習への理解

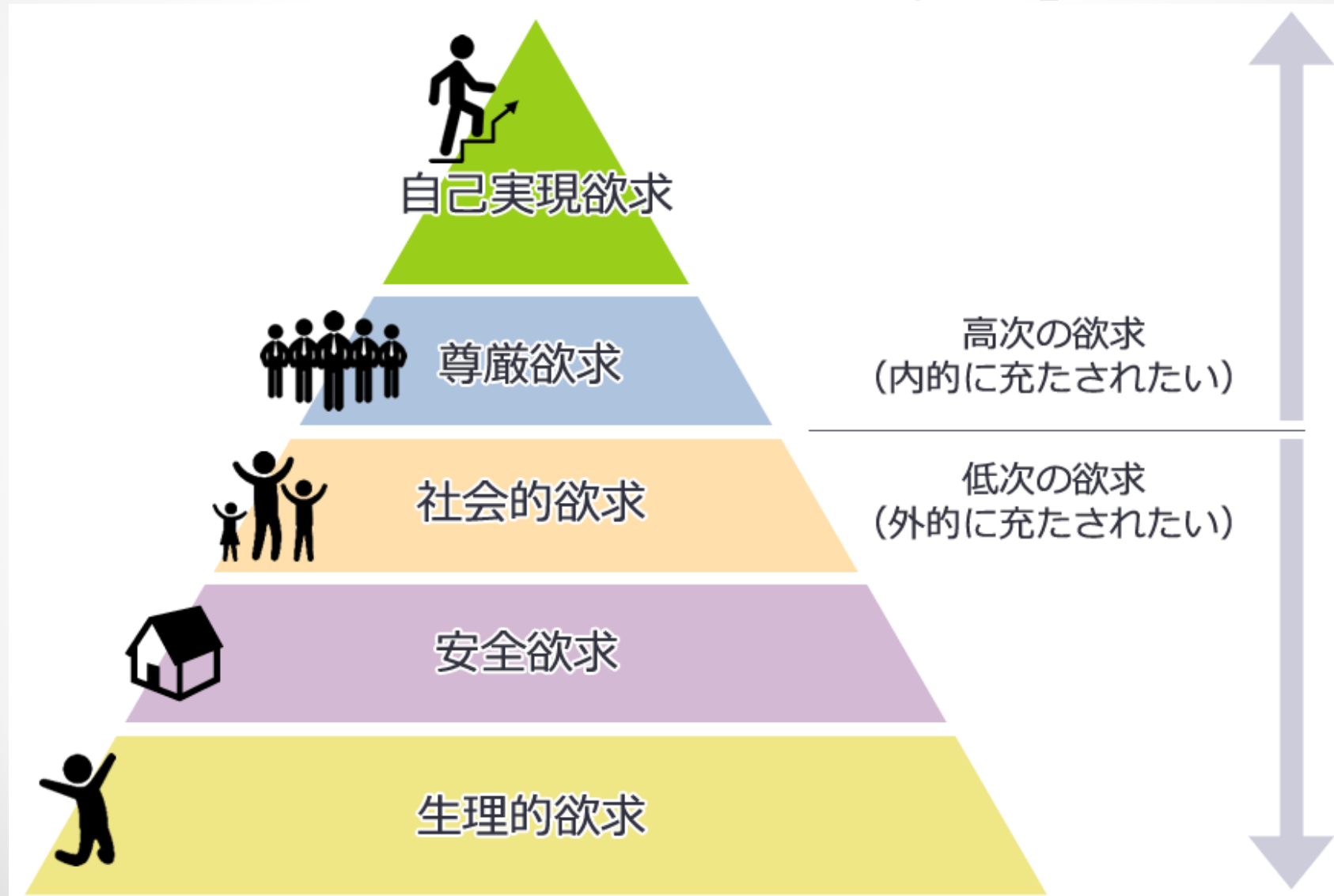
- 発達理論、学習理論





- 【「人」に関する項目】

## マズローによる「欲求段階説」



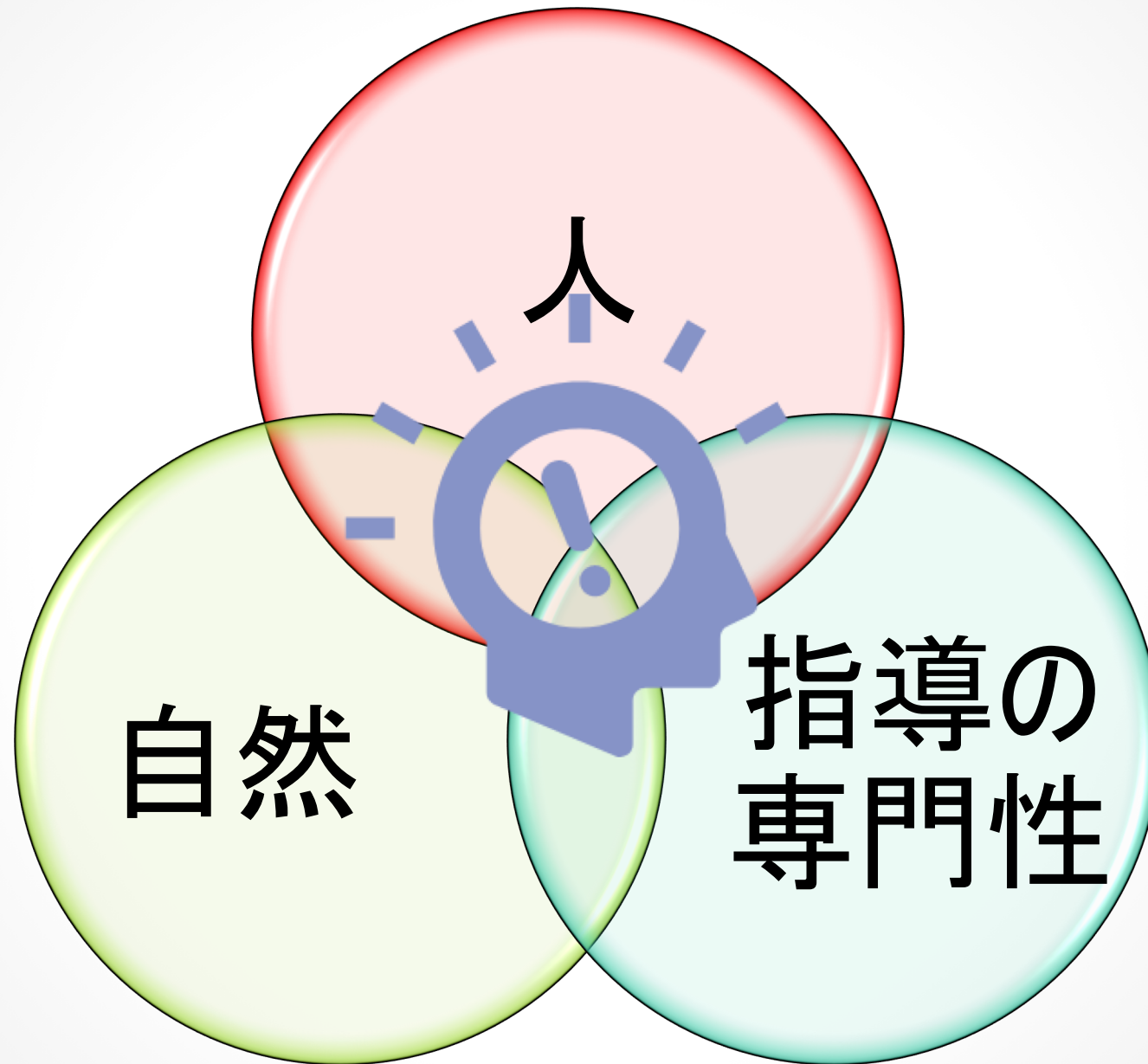


- 【「人」に関する項目】

## 「内発的動機付け」と「外発的動機付け」









- 【「自然」に関する項目】

自然環境、気象、動植物などについての  
豊かな知識・技術・指導力

キャンプ指導者は、キャンプを行う環境としての自然について、全般的かつ深い理解が必要である。自然に関する「豊かな**知識**」を備え、それらと上手に付き合っていく「**技術**」を身につけており、さらにそれらを適切に「**指導**」する力が求められる。



- 【「自然」に関する項目】

## 様々な自然環境におけるキャンプの例

①河川でのキャンプ

②湖畔でのキャンプ

③山間地域でのキャンプ

④海浜でのキャンプ

⑤雪上でのキャンプ







- 【「自然」に関する項目】

## ①河川でのキャンプ







- 【「自然」に関する項目】

## ②湖畔でのキャンプ







- 【「自然」に関する項目】

### ③山間地域でのキャンプ







- 【「自然」に関する項目】

## ④海浜でのキャンプ







- 【「自然」に関する項目】

## ⑤雪上でのキャンプ







- 【「自然」に関する項目】

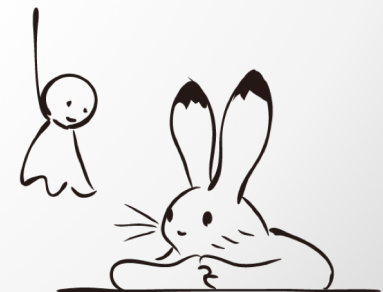
## 自然を理解するための具体的な方策

①地形的特徴の理解 — 雨・日射、川・湖、地質など。

②気象の特徴の理解 — 雲の形、風の方角など。

→観天望気

③動植物の特徴の理解 — 気候帯や土地の高度など。





- 【「自然」に関する項目】

○自然を理解する方法－①地形による自然環境の理解

・日本の国土の6割以上が山地

→平野部が少ない

川が急なものになりがち(侵食も激しい)

日本の最上川



日本三急流

- ・最上川（山形県）
- ・富士川（長野県・山梨県・静岡県）
- ・球磨川（熊本県）

インドのガンジス川





- 【「自然」に関する項目】

○日本の自然の特徴

・日本の国土面積… 約377,930km<sup>2</sup>

・東西南北の端

東… 南鳥島(東経153度)

西… 与那国島(東経122度)

南… 沖ノ鳥島(北緯20度)

北… 択捉島(北緯45度)





- 【「自然」に関する項目】

○自然を理解する方法－②気象による自然環境の理解

- ・ 目で得られる気象の情報から天候の予測を！

→観天望気

- ・ 「ツバメが低く飛ぶと雨」
  - －湿度が高いと、えさとなる昆虫が低く飛ぶためと説明される。
- ・ 「山に笠雲がかかると雨や風」
  - －低気圧や前線に伴う風により、湿度の高い空気が山の斜面を上って水蒸気が凝縮するため。
- ・ 「夕焼けの次の日は晴れ」
  - －西が晴れている。
- ・ 「朝の虹は雨、夕方の虹は晴れ」
  - －朝は東の太陽が西の雨を、夕方は西の太陽が東の雨を照らす。

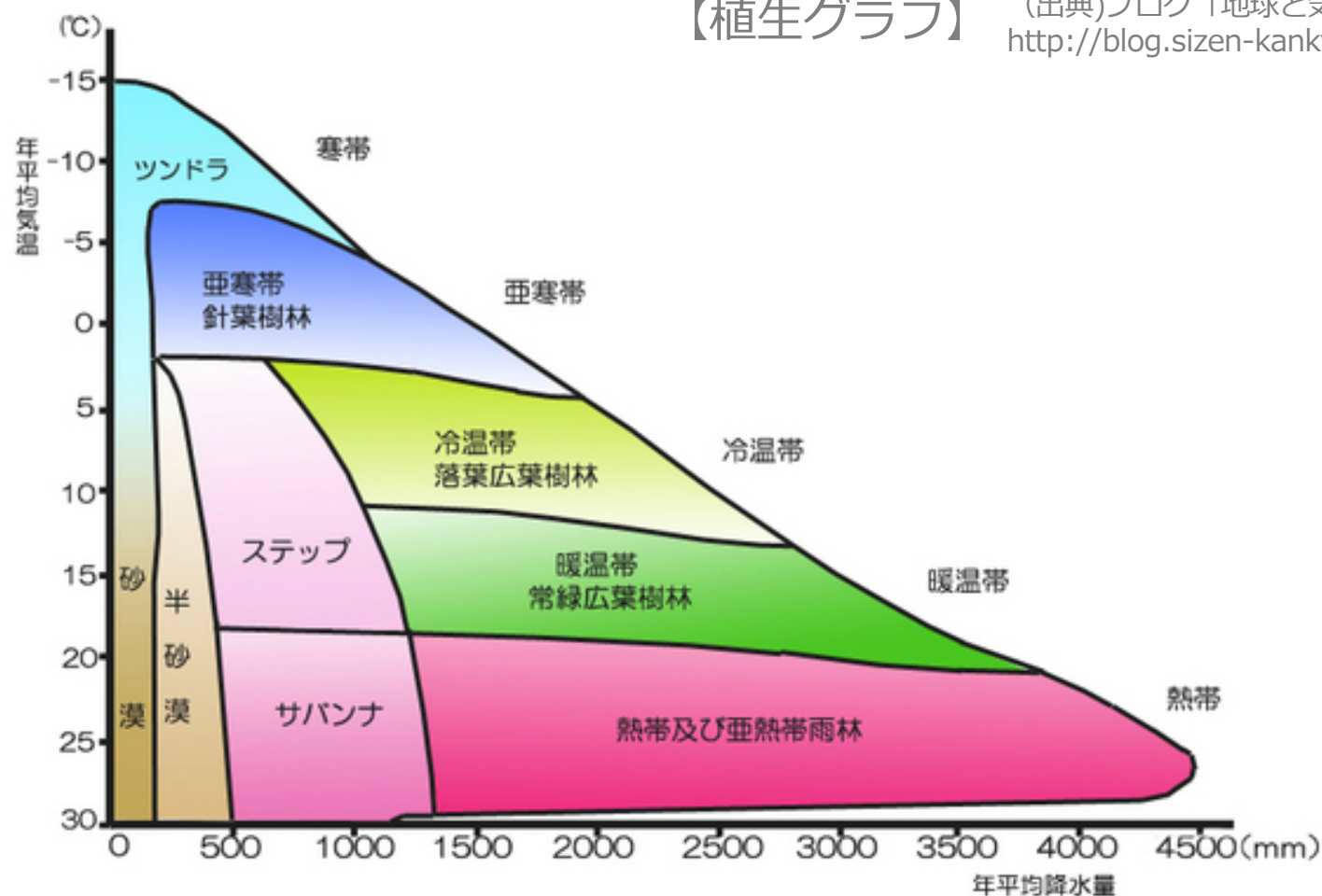


### - 【「自然」に関する項目】

○自然を理解する方法－③その他、動植物による自然環境の理解  
生息する動物や植物の種類により、  
地域の**気候帯・標高・降水量・温度等**が理解できる。

【植生グラフ】

(出典)ブログ「地球と気象・地震を考える」  
<http://blog.sizen-kankyo.com/blog/2009/03/509.html>





# キャンプ指導論 第2章キャンプ指導者の意識・能力・役割

## - 【「自然」に関する項目】

1K

栗源第一薪炭供給所  
Kurimoto Daiichi Fuelwood Station



スギの薪 - 結束 -  
SW-bq35-bund25  
¥605(税込)

針葉樹を縦割りにして、シュロ縄で縛りました。  
キャンプ・BBQ、薪火用など。  
1束の重さ約6kg 長さ35cm 束の直径25cm



スギの薪 1コンテナ  
SW-bq35-con  
¥1,210(税込)

スギ・ヒノキ・ヤツタの針葉樹ミックス。  
たくさん使いたい人にオススメです。  
重さ約14kg 長さ35cm  
※コンテナは付属しません。



スギの薪 - 太 - 1m  
SW-st35  
¥14,300(税込)

針葉樹ミックスを太く割った薪です。  
よく乾かしてありますので煤も比較的少なく  
薪ストーブにも使えます。  
重さ約350kg 長さ35cm コンテナ22ケース分。



ミックス薪 1m  
HW(MIX)-st35  
¥22,000(税込)

いろいろな針葉樹を太割りにした薪です。  
ブレンドはそのままでも使えます。  
重さ約500kg 長さ35cm コンテナ22ケース分。



丸太コンロ 1本  
SW-torch(M) / SW-torch(L)  
(大) ¥2,200(税込)  
直径27-32cm 高さ35cm  
(小) ¥1,650(税込)  
直径17-27cm 高さ35cm

火をつけて1〜2時間はとれます。  
薪をくべる手間がないので  
手軽に火を焚きたい方にオススメです。



ブナの薪 - 結束 -  
HW(B)-st35-bund20  
¥715(税込)

カシ・ブナを太割りにして、シュロ縄で縛りました。  
よく乾かしたので薪ストーブに最適です。  
1束の重さ約5kg 長さ35cm 束の直径20cm



ブナの薪 1コンテナ  
HW(B)-st35-con  
¥1,760(税込)

カシ・ブナを太割りにした薪。  
薪ストーブの使用はもろろん。  
たきかき・暖めくぐりなどにも使えます。  
重さ約20kg 長さ35cm  
※コンテナは付属しません。



ブナの薪 1m  
HW(B)-st35  
¥25,300(税込)

ブナ・カシを太く割った薪です。  
一般的な薪ストーブで20時間くらい  
燃えることのできる量です。  
重さ約700kg 長さ35cm コンテナ22ケース分。



サクラの薪 1コンテナ  
HW(C)-st35-con  
¥1,650(税込)

サクラを太く割った薪です。  
焚火したときの香りが良いです。  
重さ約20kg 長さ35cm  
※コンテナは付属しません。



薪割り台 1台  
(大) ¥1,980(税込)  
直径30-35cm 高さ25cm  
(小) ¥1,210(税込)  
直径25-30cm 高さ25cm

密度が高く重たいですが火持ちがよい。  
暖める力が長く続くのが特徴です。  
薪割りがしやすく軽いので運搬も簡単です。  
火が着きやすく焚き付け用にも向いています。

広葉樹  
針葉樹

## 薪

私たちの作業場のある栗源地区は、畑と森林が緩やかに交じりあう風景の中にあります。  
栗源の森林の多くは「人工林」とよばれる植林された森で、下刈りや間伐という手入れをすることで、良い材料が取れるようにできています。  
ところがライフスタイルの変化にともなう森林資源の必要性が薄れ放置されてしまい、光の入らない暗くて荒れた森が目立つようになりました。

“この森どうにかならないかな？”  
という思いが栗源第一薪炭供給所の始まりです。  
自伐型林業という手法をつかって森の手入れを行いながら、自然乾燥でゆっくりと薪を生産しています。  
地元で使用するエネルギーをその地域で生産する。薪を使うと森がきれいになる仕組みをつくり、持続できる森林保全のかたちを目指しています。

### 薪 Fire wood

薪は再生可能なエネルギーです。  
木を燃やすとCO2が排出されますが、木が育つ段階でCO2を吸収して酸素を生み出すことからCO2の排出がプラスマイナス0とされます。  
日本の山はカーボンニュートラルの宝庫なのです。

### 伐木 Logging

木を切り倒す作業です。他の木に引っかからないように慎重に倒す方向を定めます。  
木に含まれる水分が少ない冬に伐木すると良いとされています。  
木は長さ20m、重さは700kg以上、地面に倒れた樹幹の状態で運びます。



### アクセスマップ



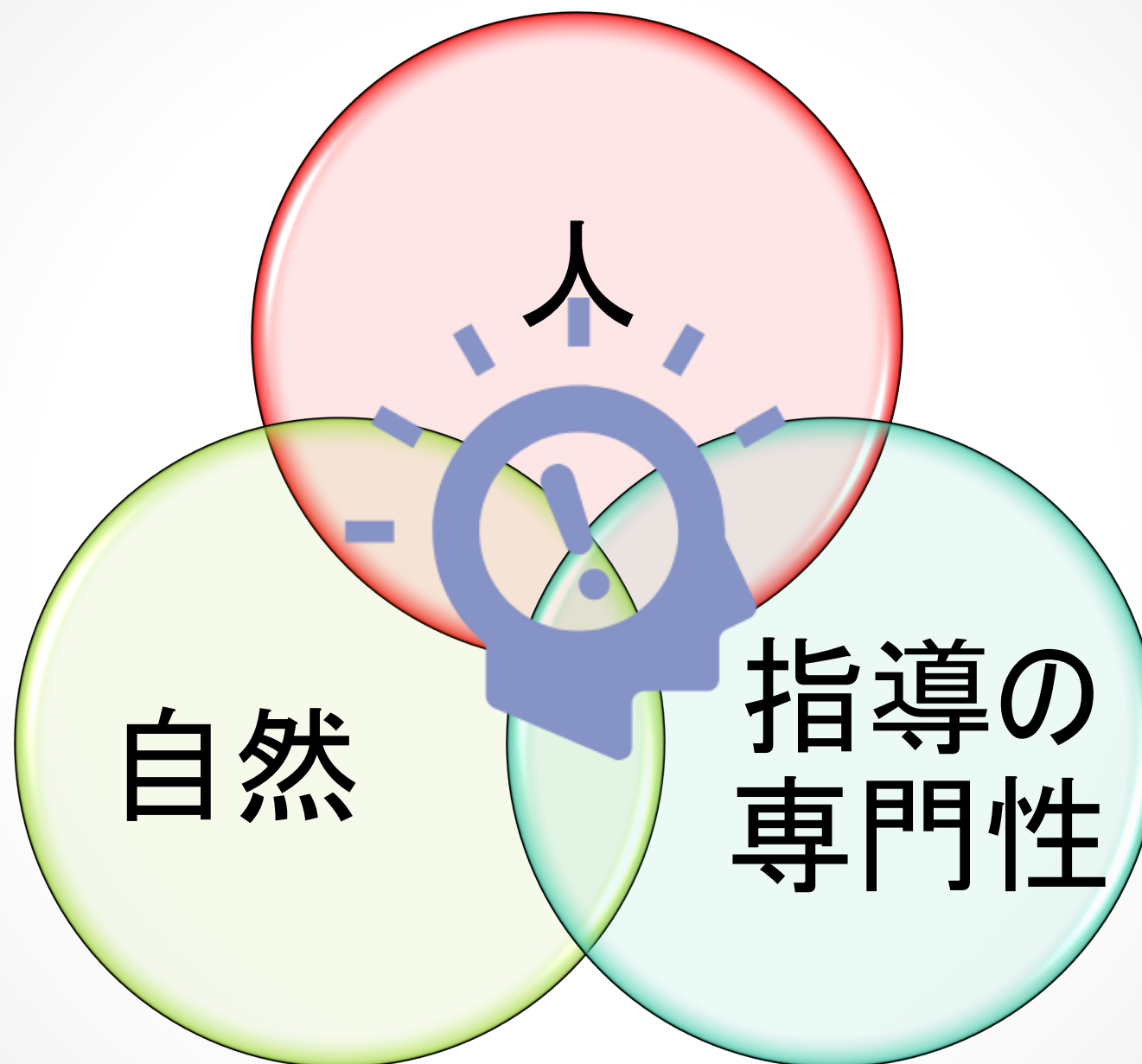
### レンタルや伐木も承ります。

エンジン式薪割機 7,700円(税込) / 1日  
(粉砕力20t)  
パワショベル 11,000円(税込) / 1日  
(重量3tクラス)  
伐木※ 20,000円〜 / 1本

※作業内容により価格が変わります。  
時期により対応できない場合も  
ありますので事前にご相談ください。



お問合せ・ご注文  
☎ 080-3368-9751 (福岡県 熊井) ✉ terui-dai@gakudan.org





- 【「指導の専門性」に関する項目】

確かな指導観

コミュニケーションスキルと傾聴の能力

野外活動についての豊かな知識・技術と指導力

情報収集・処理能力

経営管理の能力

安全管理能力

応急手当の技術







- 【「指導の専門性」に関する項目】



## 確かな指導観

指導者…Leadershipを発揮し、キャンパーの学習を支援

## コミュニケーションスキルと傾聴の能力

カウンセリングマインド、肯定的受容、傾聴、「オウム返し」



## 野外活動についての豊かな知識・技術と指導力

△知っている、出来る      ◎指導できる  
行動の単純化（順序化）、言葉の単純化、指示の明確化、  
活動の再現性 → 適切な指導方法（働きかけの仕方）



- 【「指導の専門性」に関する項目】



## 情報収集・処理能力

情報の取捨選択、過去の経験と有機的に関連付け

## 経営管理の能力

人的資源・物的資源・資金の配分、計画の適宜修正



## 安全管理能力

危険予見義務、危険回避義務、リスクマネジメント  
組織・活動の存続



- 【「指導の専門性」に関する項目】

応急手当の技術



消防署の救命講習

日本赤十字社の救急法講習

Wilderness Medical Associates Japan の Wilderness First Aid





## - 【「指導の専門性」に関する項目】

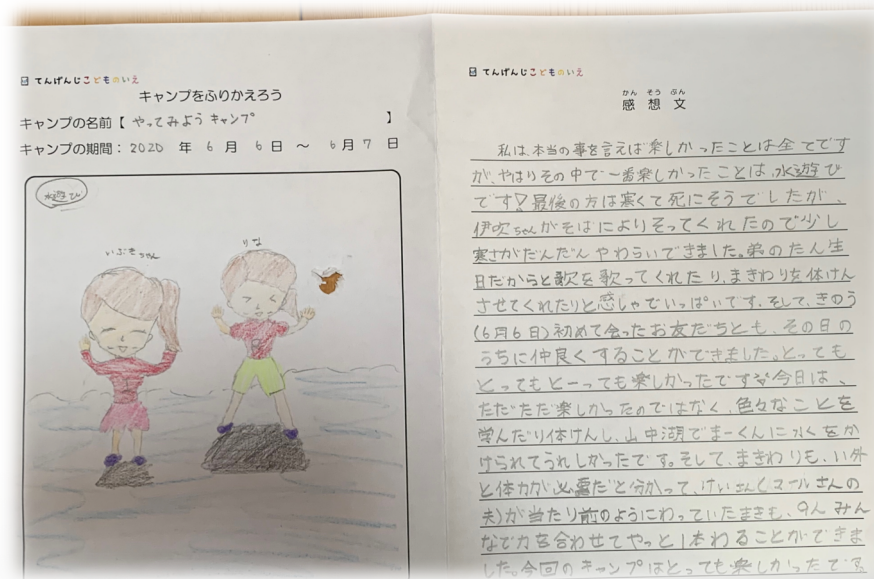




# キャンプ指導論 第2章キャンプ指導者の意識・能力・役割



## - 【「指導の専門性」に関する項目】





# キャンプ指導論 第2章キャンプ指導者の意識・能力・役割



## - 【「指導の専門性」に関する項目】







## - 【「指導の専門性」に関する項目】





# キャンプ指導論 第2章キャンプ指導者の意識・能力・役割



## - 【「指導の専門性」に関する項目】





# キャンプ指導論 第2章キャンプ指導者の意識・能力・役割



## - 【「指導の専門性」に関する項目】







## - 【「指導の専門性」に関する項目】





# キャンプ指導論 第2章キャンプ指導者の意識・能力・役割



## - 【「指導の専門性」に関する項目】





# キャンプ指導論 第2章キャンプ指導者の意識・能力・役割



## - 【「指導の専門性」に関する項目】 -





## 第3章 キャンプ指導の責任





## 事故発生時の4つの責任

刑事責任

民事責任

行政上の責任

道義上の責任







ご清聴ありがとうございました

